

Kuhan kasvu Saarijärven Summasjärvässä ja Saarijärvässä



Juha Piilola
2009

Sisältö

1. Johdanto	3
2. Aineistot ja menetelmät	3
3. Tulokset.....	3
4. Päätelemät.....	4
3. Lähteet.....	4

1. Johdanto

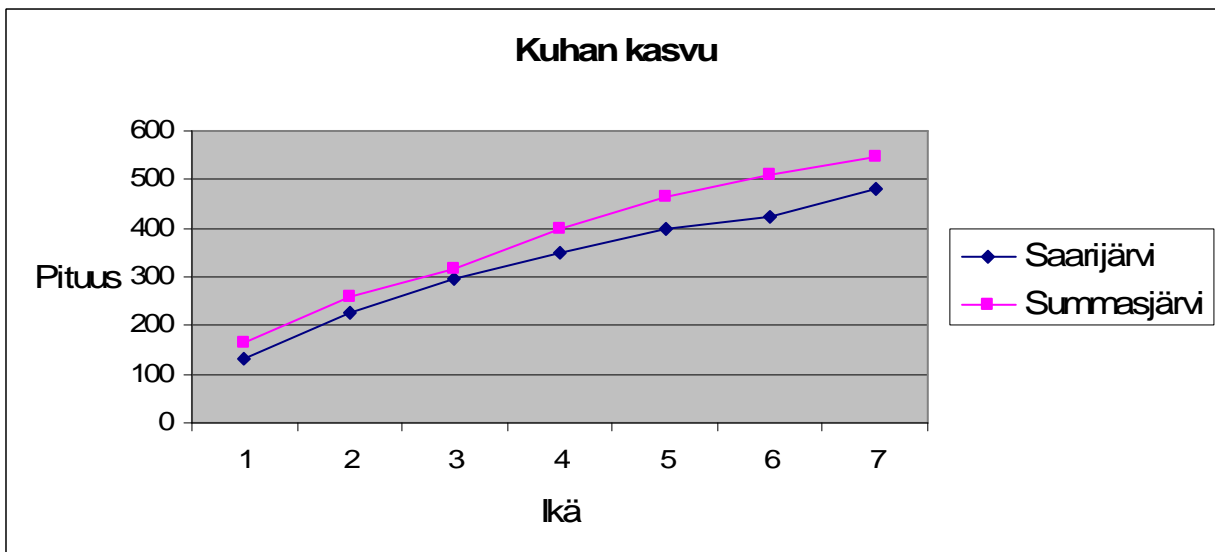
Tutkimuksen tarkoituksena oli selvittää onko kuhan kasvunopeus heikentynyt verrattuna 1990 luvulla tehtyihin tutkimuksiin Summasjärvässä. Samalla pyrittiin vertaamaan kuhan kasvunopeutta Summasjärvässä ja Saarijärvässä.

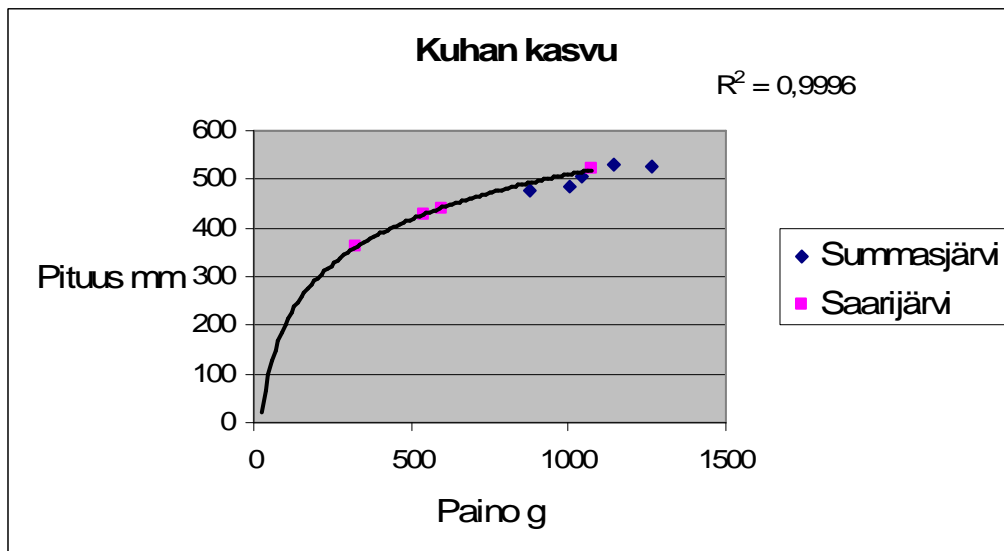
2. Aineistot ja menetelmät

Keski-Suomessa Saarijärven kalastusalueella sijaitsevista Summasjärvestä ja Saarijärvestä kerättiin kalastajilta kuhien suomenäytteitä talvella 2009. Aineisto muodostuu Saarijärvestä 2010 talvella 55 mm verkoilla pyydytyistä neljästä kuhasta ja Summasjärvestä 55 mm verkoilla pyydytyistä viidestä kuhasta. Kasvun määrittäminen tehtiin takautuvasti Monastyrskyn (Bagenal & Tesch 1978) kaavalla, jossa vakion b arvona käytettiin 0,703 (Svärdson & Molin 1973).

3. Tulokset

Tutkimuksessa tutkitut kuhat saavuttivat Summasjärvässä ja Saarijärvässä Saarijärven kalastusalueen asettaman alamitan (45 cm) keskimäärin kuuden vuoden iässä (vaihdellen 5- 7 vuoden välillä yksilöstä riippuen) (kuvio 1). Alamitan täyttänyt kuha painaa noin 900 grammaa (kuvio 2). Tätä havaintoa tukevat myös Keskinen ym. ja Keskinen & Marjomäen sekä Piilolan 2005 aiemmat tutkimukset Summasjärven kuhan kasvusta (Keskinen ym. 1999, Keskinen & Marjomäki 1996 ja Piilola 2005). Sen sijaan Saarijärven kuhan kasvusta ei ollut saatavilla aiempaa tutkimustietoa.





4. Päätelmät

Aineiston suppeuden vuoksi tulokseen tulee suhtautua varovaisesti, koska kuhat eivät edusta koko järvi-altaiden kantoja. Tämän vuoksi ikämääritys näytteitä tulisi kerätä jatkossa hieman enemmän. Erityisen tärkeää olisi saada tietoa Saarijärvestä pyydetyistä yli 45 cm kuhista, joista tietoa on vähemmän saatavilla.

3. Lähteet

Bagenal, T.B. & Tesch F.W., 1978: Age and growth. In: Bagenal, T. (ed.) Methods for Assessment of Fish production in Freshwaters, IBP Handbook 3, Oxford: Blackwell Scientific Publications s. 101–136.

Svärdson, G & Molin, G. 1973. The impact of climate on Scandinavian populations of the zander, *Stizostedion lucioperca* (L.). Rep. Inst. Freshw. Res., Drottningholm 53 s. 112–139.

Keskinen T., Marjomäki T. J., Valkeajärvi P., Salonen S. & Helminen H. 1999. Kuhakantojen hoito Keski-Suomessa. Nykytila ja Kehittämissuunnitelma. *Kala- ja riistahallinnon julkaisuja 37*, MMM, Helsinki, 46 s.

Keskinen, T. & Marjomäki T. J. 1996. Kuhan kasvu, kuhasaaliin ikäjakauma ja istukkaiden osuus Saarijärven Summasjärvestä. Saarijärvi: Summasjärven osakaskunta.

Lisätietoja:

Kalatalouspalvelut Piilola Tmi, Juha Piilola p. 044- 57 40 561

juha.piilola@suomi24.fi